

THOUARSAIS ENSEMBLE !

RAPPORT D'ACTIVITÉ

Exercice **2020**

**Sur le Prix et la Qualité
du Service Public
d'Élimination des Déchets
Ménagers et Assimilés**

RETOUR SUR L'ANNEE 2020

2020 : l'année du nouveau schéma de collecte !

Réorganisation du service de collecte des déchets ménagers.

RAPPORT D'ACTIVITÉ 2020

Organisation et gouvernance du service déchets.....	7
La collecte sur le territoire.....	12
Le traitement des déchets.....	20
Indicateurs financiers.....	26
Prévention et Communication	30



EDITO

Grâce au nouveau schéma de collecte mis en place depuis novembre 2019 et l'extension des consignes de tri, l'année 2020 a vu une baisse très conséquente des tonnages OMR collectés et une très forte augmentation des tonnages emballages. Preuve que les usagers se sont bien emparés de ces nouvelles consignes.

Tout au long de cette année, les travaux de mise en place des colonnes de tri dans le centre ancien de Thouars ont été poursuivis et malgré les difficultés rencontrées, tout devra être prêt pour que les usagers puissent intégrer le nouveau schéma au 1^{er} janvier 2021.

Le service a également dû faire face à l'afflux des questionnements des usagers, légitimes en cas de changement des habitudes.

Au vu de la qualité du tri qui reste à améliorer afin de diminuer nos coûts de refus de tri, force est de constater qu'il y a nécessité de développer les supports de communication en direction des usagers afin de mieux les informer.

Edwige ARDRIT

Vice-Présidente en charge des déchets ménagers

NOUVEAU SYSTÈME DE COLLECTE

OBJECTIF
2021

50 KG DE DÉCHETS
EN MOINS
PAR HABITANT/PAR AN 

2020 : ELÉCTIONS MUNICIPALES

Du 15 mars au 28 juin 2020, se sont tenues les élections municipales conduisant à une nouvelle gouvernance conduite par le Président-Maire Bernard PAINEAU. Pour ce mandat, le service déchets ménagers est pris en charge par Mme Edwige ARDRIT cinquième vice-présidente et Maire de la commune de Tourtenay



2020 : L'ANNÉE DU NOUVEAU SYSTÈME DE COLLECTE

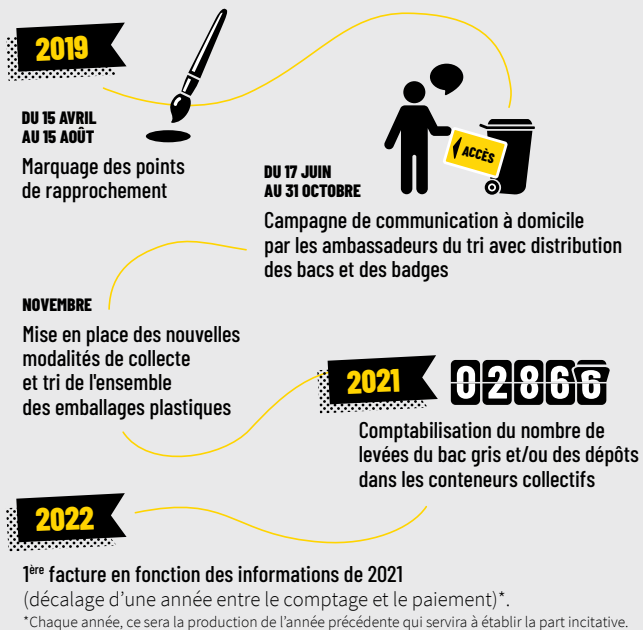
Depuis 2018, Les Elus ont décidé de réformer le service de collecte des déchets de la Communauté de Communes du Thouarsais au travers de 2 axes à savoir la mise en place d'un nouveau schéma de collecte et l'évolution du mode de financement.

Concernant le nouveau schéma de collecte, une adaptation des fréquences de collecte couplée à la mise en place de l'extension des consignes de tri et le développement en parallèle de la prévention.

Concernant le mode de financement, le choix s'est porté sur la **TEOMI** (Taxe d'enlèvement des Ordures Ménagers Incitative).

Cette réforme vise principalement la réduction des déchets et la préservation de l'environnement tout en anticipant les futures réglementations.

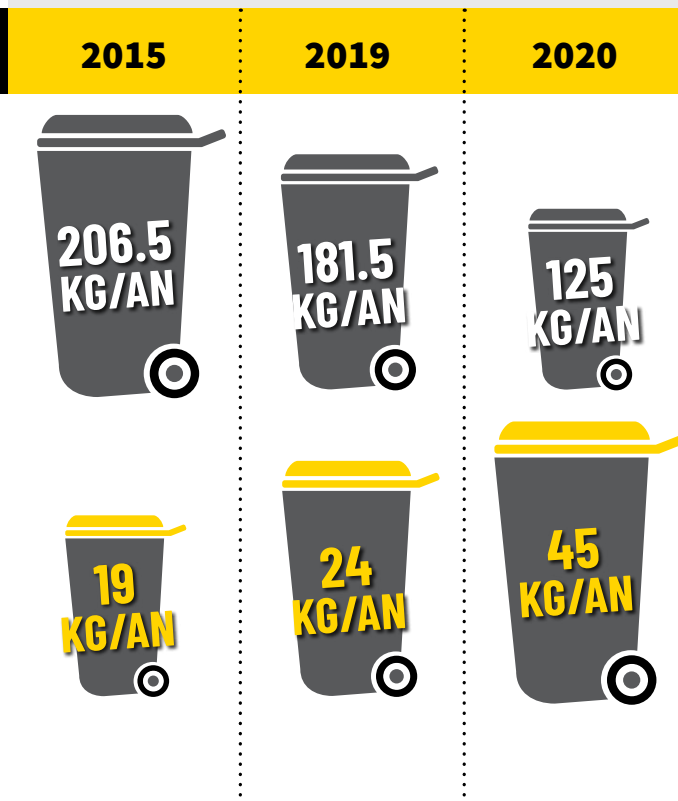
NOUVEAU SYSTÈME DE COLLECTE CALENDRIER D' ACTIONS



LES PREMIERS RÉSULTATS

Grâce à cette réforme et à l'évolution du comportement des habitants du territoire, la quantité de déchets du bac noir a fortement diminué et la quantité des déchets recyclables a augmenté ce qui confirme le succès de ce nouveau système de collecte. Cette diminution des déchets non valorisables doit se confirmer sur 2021 avec un objectif de moins 50Kg/hab./an tous déchets confondus.

Des efforts restent également à faire sur la qualité du tri mais plus généralement sur la réduction des déchets dans son ensemble.



2020 : A L'HEURE DE LA TARIFICATION INCITATIVE

Le mode de financement de la Taxe d'Enlèvement des Ordures Ménagers évolue vers une taxe plus incitative et plus juste. Depuis 2018, la collectivité a investi plus de 2 Millions d'euros pour la mise en place du matériel technique permettant d'évoluer vers ce nouveau mode de financement.

L'objectif étant de réduire les déchets car le meilleur déchet reste celui qui n'est pas produit.

2020 était l'année test, l'année qui a permis de suivre la production de déchets de chaque usager du territoire. En moyenne, un usager sort environ 15 fois sa poubelle noire dans l'année et 30 fois sa poubelle d'emballages.



**Tarification Incitative :
Opération de réduction
des déchets.**

COMMENT FONCTIONNE CE NOUVEAU MODE DE FINANCEMENT ?

1. Chaque foyer possède un bac et une carte individuelle



2021

L'année de comptabilisation des levées qui vont apparaître sur votre taxe 2022

2. Les cartes et les bacs sont comptabilisés automatiquement lors du vidage ou de l'ouverture des PAV



3. Le système informatique associe à chaque ménage les données de collecte



4. Les données sont rassemblées et communiquées annuellement via votre Taxe d'habitation dans laquelle on retrouve la taxe déchets (TEOMi)



A VENIR SUR 2021 : LA MISE EN PLACE DES COMPTES USAGERS

RAPPORT D'ACTIVITÉ

2020

Depuis sa prise de compétence relative aux déchets ménagers en 2014, la Communauté de Communes du Thouarsais (CCT) exerce les missions suivantes :

- La collecte en régie des ordures ménagères et des déchets recyclables en porte à porte ou en apport volontaire
- La collecte en régie des biodéchets des gros producteurs en porte à porte
- L'exploitation en régie de 5 déchèteries pour la collecte des déchets encombrants et dangereux des ménages et de quelques professionnels
- Le traitement et la valorisation des déchets ménagers et assimilés,
- La sensibilisation de tous les publics à la prévention et au tri des déchets.

En 2020, la Communauté de Communes du Thouarsais (CCT) a ainsi assuré la collecte, le traitement et la valorisation des déchets ménagers et assimilés sur les 24 communes de son territoire, auprès de 35 822 habitants (INSEE recensement 2016 sorti au 1^{er} janvier 2020).

Ce rapport annuel 2020 est établi conformément aux dispositions du décret n° 2015-1827 du 30 décembre 2015, relatif au rapport annuel sur le prix et la qualité du service public d'élimination des déchets.

Vote en Conseil Communautaire le 14 septembre 2021, il est ensuite transmis aux communes membres pour présentation en conseil municipal.



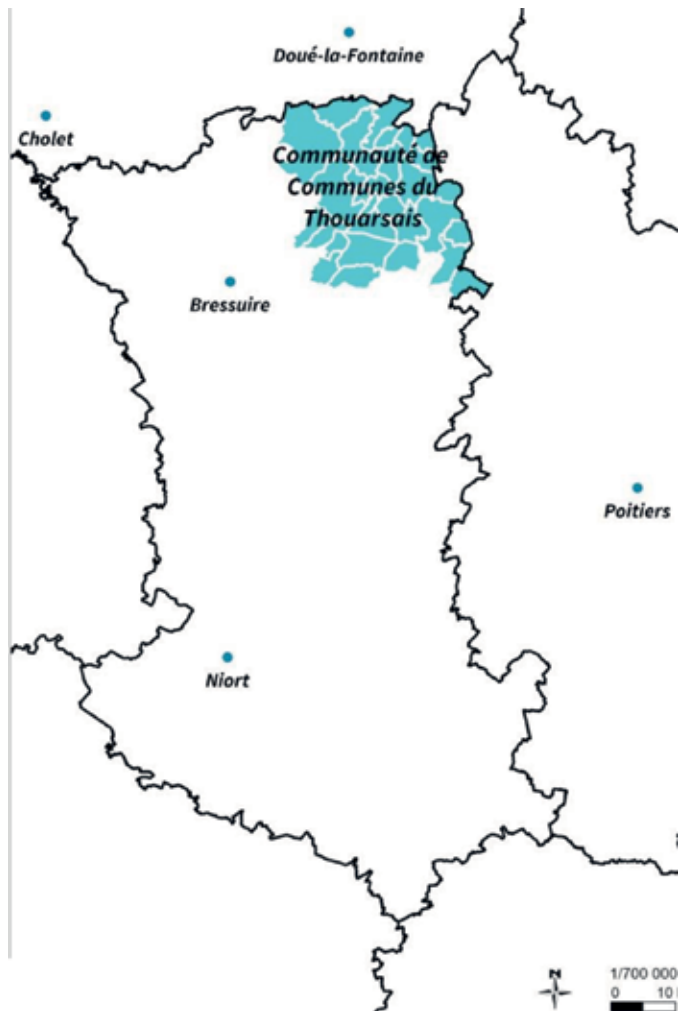
**En 2020,
la Communauté de Communes c'est**

24 Communes

35 822 habitants Habitat semi-rural

Ville centre Thouars avec 14 000 habitants

La Communauté de Communes
du Thouarsais



Ci-dessous la liste des communes
et leur population respective :

Population par commune membre
Données INSEE - recensement 2016 publié au 1^{er} janvier 2020

2020 (24 communes)	Population municipale	Nombre de foyers
Brion-près-Thouet	740	330
Coulonges-Thouarsais	432	189
Glénay	569	234
Loretz d'Argenton	2655	1168
Argenton-l'Église	1403	609
Bagneux	219	98
Bouillé-Loretz	1033	461
Louzy	1358	525
Luché-Thouarsais	509	189
Luzay	635	251
Marnes	258	120
Pas-de-Jeu	369	157
Pierrefitte	327	126
Plaine-et-Vallées	2405	1023
Brie	171	89
Oiron	903	354
Saint-Jouin-de-Marnes	571	265
Taizé-Maulais	760	315
Saint-Cyr-la-Lande	358	154
Sainte-Gemme	400	155
Saint-Généroux	362	152
Saint-Jacques-de-Thouars	438	202
Saint-Jean-de-Thouars	1358	590
Saint-Léger-de-Montbrun	1264	499
Saint-Martin-de-Mâcon	306	139
Saint-Martin-de-Sanzay	1085	398
Saint-Varent	2445	1045
Sainte-Verge	1395	609
Thouars	13990	6989
Mauzé-Thouarsais	2148	893
Missé	821	382
Sainte-Radegonde	1828	881
Thouars	9193	4833
Tourtenay	117	50
Val en Vignes	2047	851
TOTAL	35 822	16 143

	2015	2016	2017	2018	2019	2020
Population	36 293	36176,0	36107,0	36058,0	35944,0	35822,0
Taux de variation	-0,2%	-0,3%	-0,2%	-0,1%	-0,3%	-0,3%

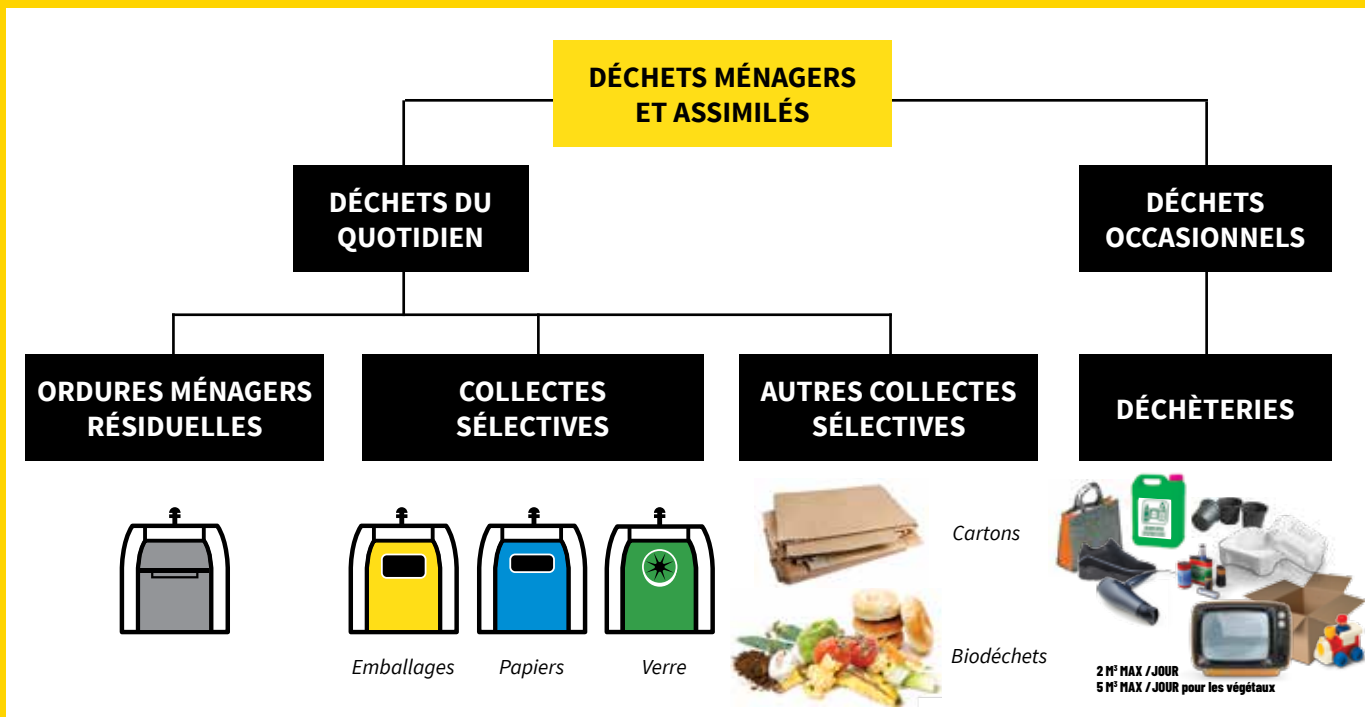
LA COMPÉTENCE

La Communauté de Communes du Thouarsais exerce selon l'article 8.4 de ses statuts, la compétence obligatoire « **collecte et traitement des déchets des ménages et des déchets assimilés** ».

Le service de gestion des déchets ménagers et assimilés prend en charge différentes catégories de déchets et intervient auprès des particuliers et de certains professionnels dans la mesure où leurs déchets s'apparentent par leur nature et leur quantité à ceux des ménages. La majorité des collectes et du transport sont assurés en régie par le personnel de la collectivité. Certaines filières de déchèteries (Cf. partie déchèteries - les déchets collectés) sont toutefois gérées en prestation.

La compétence tri et emballages est assurée dans le cadre d'une Entente entre les collectivités du Nord Deux-Sèvres.

La compétence traitement est transférée à un syndicat départemental (SMITED) qui gère les Ordures Ménagères Résiduelles et le Tout-venant de déchèterie (hors transport).



LA GOUVERNANCE

Depuis 2017 les sujets liés aux compétences « déchets ménagers » sont abordés au sein de la commission 7 sous la Vice-Présidence Edwige ARDRIT en charge des Déchets Ménagers depuis Juillet 2020 suite aux élections. Cette commission est constituée de :

Communes	Représentants jusqu'en Juin 2020	Représentants à compter de Juillet 2020	Communes	Représentants jusqu'en Juin 2020	Représentants à compter de Juillet 2020
Argenton-L'Église	FILLION Pascal	DUMOULIN Thérèse	Sainte-Radegonde	EPIARD Philippe	
Bouillé-Loretz	MENUAULT Isabelle		Sainte-Verge	MORISSET Lucie	BICHON Laurent
Brie	GASNIER Emmanuel		Saint-Généroux	DUHEM Cyril	RENAUD Denis
Brion-Près-Thouet	TIREL Chantal	MORIN Eliane	Saint-Jacques-de-Thouars	SINTIVE Sylvain	SINTIVE Sylvain
Coulonges-Thouarsais	CHAIGNEAU Gérard	FRONTCZAK Emmanuel	Saint-Jean-de-Thouars	MIGNET Joël	SAUVAGET Nicolas
Glénay	ROUSSEAU Anne	BELLOIN Laurent remplacé par MI-MAULT Rachel	Saint-Jouin-de-Marnes	LAVEAU Guillaume	
Glénay		VIOLLEAU Christian	Saint-Léger-de-Montbrun	SAUVESTRE Marylène	AMINOT Françoise
Louzy	BILLAUD André	THAUDIERE Jérôme	Saint-Martin-de-Mâcon	CHARBONNEAU Claude	THURAUULT Jean-Pierre
Louzy	DORET Michel	DORET Michel	Saint-Martin-de-Sanzay	DELAUNAY Nicolas	BOUHABEN Michel
Luché-Thouarsais	GUIONNET Monique	BODIN Jérôme	Saint-Martin-de-Sanzay		DECESVRE Thierry
Luzay	GIRAUDON Olivier	GUERIN Patrick	Saint-Varent	ROY Jean-Paul	MATHE Christophe
Marnes	GAUTRY Jean-Yves	REIGNIER Rémy	Saint-Varent		THIBAUULT Pascal
Mauzé-Thouarsais	THEBAULT Patrick		Taizé-Maulais	BLOT Alain	DINAIS Alain
Mauzé-Thouarsais	FRANCAL Éric		Thouars	DUMONT Alain	LAHEUX Bruno (Sainte-Radegonde)
Missé	JOSELON Sylvain		Thouars	GUIGNARD Bernard	LIGNÉ Alain (Thouars)
Oiron	KIMBOROWICZ Nadine	BABIN Christiane	Thouars		ROQUAIN Dominique (Thouars)
Oiron		HARDY France	Thouars	ROUX Lucette	NOIRAUD Bernard (Missé)
Pas-de-Jeu	DANGER Sylvain	HAMEL Armande	Tourtenay	CORLAY-QUESTEL Christiane	ARDRIT Edwige
Pierrefitte	GIRET Alain remplacé par GARNIER Murielle	VAUZELLE Marc	Tourtenay		GILBERT Pierre
Saint-Cyr-La-Lande	BRÉMAND Eric	BABU Jean-Claude	Val-en-Vignes – Bouillé-Saint-Paul	BARDET Jean-Luc	
Sainte-Gemme	POUET Roland	MOTARD Bertrand	Val-en-Vignes – Cersay	FROUIN Fernand	POIRIER Charles
			Val-en-Vignes – Massais	FERJOU Claude	MARTIN Jérôme

ORGANISATION

LES MOYENS HUMAINS

(Hors services support : RH, comptabilité...)

36 Agents
100% en régie

EDWIGE ARDRIT

VICE-PRÉSIDENTE EN CHARGE DES
DÉCHETS MÉNAGERS

SONIA GALLOT

DIRECTRICE DU PÔLE RESSOURCES TECHNIQUES

FANNY BREMOND
PUIS **STEPANE WOUNBE**

DEPUIS DEC. 2020
RESPONSABLE DU SERVICE

AURÉLIE ROUET

SECRÉTARIAT FINANCE ET ADMINISTRATIF

AUORE FENNETEAU

CHARGÉE DE LA RELATION AUX USAGERS

PRÉVENTION

YOHAN PALLUEL

ANIMATEUR COMPOSTAGE TRI
ET PRÉVENTION

EXPLOITATION

LÉA DESLANDES

CHEF D'EXPLOITATION

THIERRY HUDON

RÉFÉRENT DES PORTEURS

ERIC SAVARIT

RÉFÉRENT DÉCHÈTERIES

OPTIMISATION

ADELINE PICOT

TECHNICIENNE DÉCHÈTERIE ET OPTIMISATION
DE LA VALORISATION

AGENTS DE TERRAIN

16 CHAUFFEURS RIPEURS

4 PORTEURS

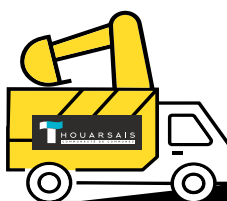
6 GARDIENS DE DÉCHÈTERIES

LES MOYENS MATERIELS



6 Bennes

Dont 2 bennes de secours



4 Camions

Camions porteurs avec grue
(1 camion de secours)



3 véhicules légers

Pour les déplacements
sur les différents sites



1 Téléscopique

Un téléscopique et un gerbeur (Louzy)



5 déchèteries

Sur l'ensemble du territoire

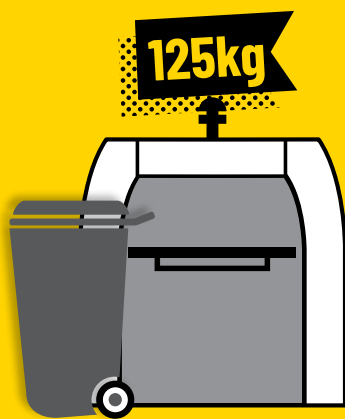
16 687 Tonnes
de déchets collectées
(-13.3% par rapport à 2019)

LA COLLECTE

2020

Porte à porte, apport volontaire et déchèteries

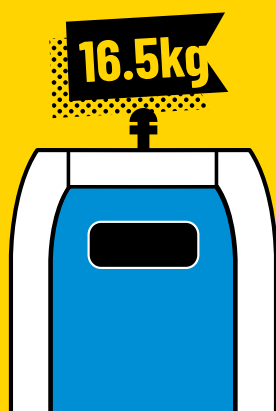
466 kg/hab
de déchets en 2020



Bac ou conteneur
gris (27%)



Bac ou conteneur
jaune (10%)



Papier (3.5%)



Conteneur de
verre (10%)



Déchèteries et assimilés (50%)

COLLECTE 2020 : ÉVOLUTIONS ET PERSPECTIVES

LES GRANDS PROJETS MENES EN 2020

- > L'installation des points d'apport volontaire sur l'ensemble du territoire. Nous avons installé 28 colonnes enterrées dans le centre historique de Thouars et environ 18 colonnes aériennes.
- > Des points d'apport volontaire ont également été installés dans des communes du territoire pour un meilleur service de collecte.
- > Nous avons poursuivi le déploiement du nouveau schéma de collecte avec la création et l'optimisation des circuits de collecte (55 nouveaux circuits de collecte créés dont 25 circuits de collecte des emballages), plus de 2000 points de rapprochement supplémentaires ont été créés sur tout le territoire de la Communauté de Communes afin que chaque usager puisse faire collecter son bac à moins de 75 m de son domicile.



LES PROJETS PREVUS EN 2021

- > Début 2021, la fréquence de collecte évolue encore comme en fin 2019, la collecte des déchets est réorganisée en 2 parties : le centre historique reste uniquement en apport volontaire (PAV) et le reste du territoire passe en porte à porte pour la collecte.
- > En 2021 déploiement de nouvelles colonnes de verre (13 colonnes).
- > Poursuite de l'optimisation du temps de collecte avec la modification des tournées.
- > Mise en place des comptes usagers. Ce qui permet à chaque habitant de suivre sa production de déchets et sa fréquentation en déchèterie.



ORGANISATION DE LA COLLECTE

La communauté de communes du Thouarsais gère toute la collecte de son territoire en régie, ordures ménagères, sélectifs et déchèterie. La collecte s'organise comme suit :

PORTE À PORTE
36% des déchets collectés

ORDURES MÉNAGÈRES NON VALORISABLES

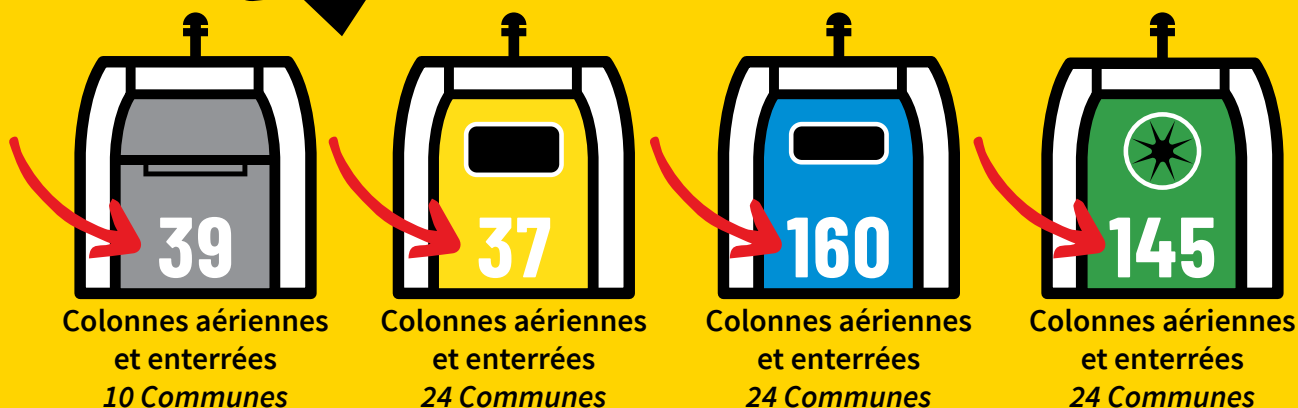
Les OMR sont collectées en porte à porte pour l'ensemble du territoire hors centre de Thouars. Fréquence tous les 15 jours en alternance avec le bac jaune. 4 équipes de collecte avec 2 ripeurs.

LES EMBALLAGES

Les emballages ménagers recyclables (flacons et bouteilles en plastique, cartonnettes alimentaires non souillées, emballages métalliques, briques alimentaires) sont collectés en porte à porte tous les 15 jours en alternance avec les poubelles grises. 4 équipes de collecte avec 2 ripeurs. Le papier est interdit dans le bac jaune ainsi que le carton brun.



APPORT VOLONTAIRE
14% des déchets collectés



RÉPARTITION DES TONNAGES COLLECTÉS PAR TYPE DE DÉCHETS

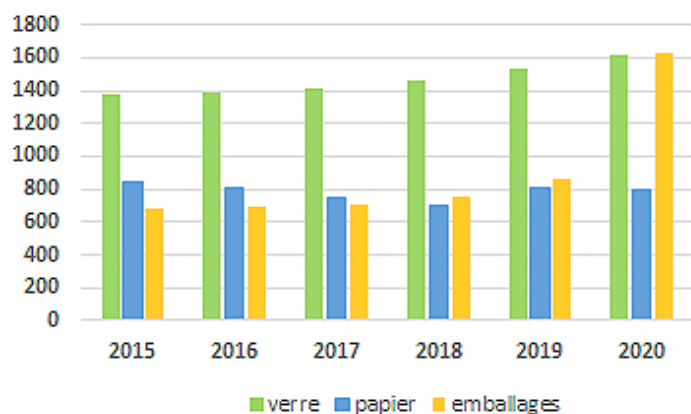
Déchets Collectés	2019	Ratio en kg/hab./an	Evolution 2018-2019	2020	Ratio en kg/hab./an	Evolution 2019-2020
Verre	1526.7	42.5	4.93%	1617.7	45.0	5.96%
Papiers	809.0	22.5	8.88%	792.0	22.0	-2.10%
OMR	6523.0	181.5	-10.94%	4461.0	125.0	-31.61%
Emballages collectés	863.00	24.0	14.00%	1630.0	45.5	88.88%

LA COLLECTE

EVOLUTION DES TONNAGES COLLECTÉS EN PORTE À PORTE ET APPORT VOLONTAIRE

Déchets Collectés	2015	2016	2017	2018	2019	2020
Verre	1377	1386	1411	1455	1527	1617,7
Papiers	848	811	751	704	807	792,0
Emballages collectés	679	698	707	757	863	1630,0
OMR Collectés	7496	7337	7323	7324	6523	4461

DÉCHETS RECYCLABLES



19,2%

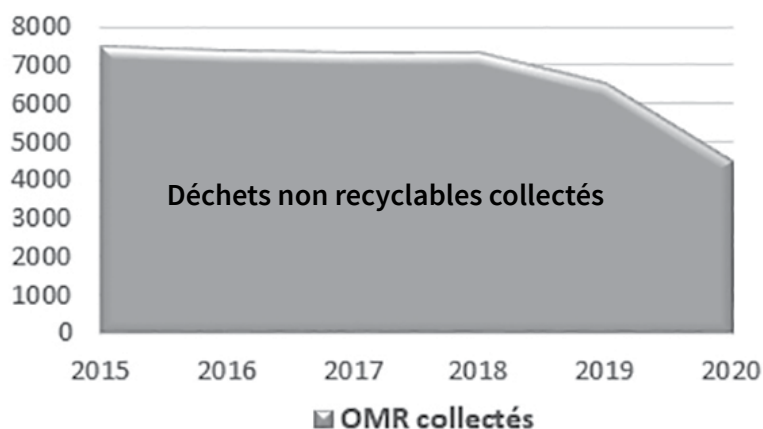
Emballages ménagers recyclables



19%

Verre

ORDURES MÉNAGÈRES NON VALORISABLES



9.3%

Journaux, revues, prospectus



53,1%

Ordures ménagères

LES DÉCHÈTERIES

La Communauté de Communes du Thouarsais possède 5 déchèteries qui sont gérées en régie. Elles reçoivent environ 50 % des déchets collectés sur le territoire. L'apport de déchets est gratuit pour les particuliers et payant pour les professionnels. L'accès est réservé aux personnes résidant sur le territoire et le contrôle est fait grâce à la carte d'accès. Nous n'avons pas de limite sur le nombre de passages.

Les déchèteries sont situées à moins de 10 Km des habitations. Les habitants de Marnes et Saint-Jouin-de-Marnes via une convention, peuvent accéder à la déchèterie d'Airvault.

LOCALISATION

Plan de localisation des déchèteries et horaires d'ouverture

ORGANISATION

Les déchèteries sont ouvertes au public sur des plages horaires adaptées à chaque secteur avec la présence d'un ou plusieurs agents qui assurent le bon fonctionnement de la déchèterie.

Pendant la période de confinement, les déchèteries ont fermé d'où la baisse de fréquentation. **Soit 41% de moins que 2019.**



Entrées	2018	2019	2020	«Evolution 2019/2020»
Louzy/Thouars	103726	111413	79634	-40%
Cersay	10342	11451	8639	-33%
Coulonges-Thouarsais	5563	5287	2425	-118%
Saint-Varent	11241	10559	7659	-38%
Taizé	5929	5283	3602	-47%
TOTAL	136801	143993	101959	-41%

	«Le Grand Rosé Louzy»	«La Croix Gobillon Cersay»	«La Loge Coulonges-Thouarsais»	«Riçay Saint-Varent»	«Les Coulées Taizé»
Nombre de gardiens	2-3	1	1	1	1
«Nombre de jours d'ouverture / semaine»	6	2,5	2,5	2,5	1,5
Nombre d'heures d'ouverture / semaine	49,5	20	20	21,25	11,75
Tonnages par déchèterie	6428	765	193	688	259
Taux de collecte de la déchèterie par rapport au tonnage total	77%	9%	2%	8%	3%

REPARTITION DES TONNAGES COLLECTES EN DECHETERIE

	2019		2020			Lieux de traitement en 2019	Collecteur
	Tonnage	«Ratio kg/hab/an (35 944 hab)»	Tonnage	«Ratio kg/hab/an (35 822 hab)»	«Evolu-tion 2019-2020»		
Végétaux	3201	89	2289	64	-28%	3 plateformes d'agriculteurs locaux : Ste Verge GAEC des Motels Cersay EARL La Grange Repéroux EARL Les Lauriers	Régie
Tout-Venant	1362	38	1272	36	-7%	SMITED - ISDND La Loge à Coulonges-Thouarsais	Régie
Ferrailles (+ batteries et métaux non ferreux)	384	11	397	11	4%	BRANGEON / FERS à Vrines	Prestataire
Cartons	254	7	237	7	-7%	BRANGEON / FERS à Vrines	Régie
Bois traités	932	26	857	24	-8%	FERS Vrines - FERS Cholet (49) - Cimenterie Lafarge (53)	Régie
Palettes	20	1	22	1	9%	Sarthe Palettes Emballages à Thouars	Prestataire
Gravats Propres	2736	76	2905	81	33%	SMITED - ISDI La Loge à Coulonges-Thouarsais	Régie
Gravats Briques Plâtrières	493	14	390	11		SMITED - ISDI La Loge à Coulonges-Thouarsais	Régie
«Films plastiques (Plastiques souples)»	1	0	1	0	-44%	BRANGEON / FERS à Vrines	Régie
Plastiques rigides	98	3	70	2	4%	BRANGEON / FERS à Vrines - CYCLIA à Truyes	Régie
Caspules Nespresso	1	0	1	0	100%	COVED Rungis (94)	Prestataire
Textiles	22	1	17	0	29%	La friperie TRIO à Niort	Prestataire
Ecomobilier	459	13	427	12	20%	Plateforme de tri BRANGEON à Vrines - Eco-organisme Ecomobilier	Prestataire
Polystyrène expansé	6	0	8	0	10%	Poitou Polystyrène à Payre (86)	Prestataire
Radiographie	0	0		0	-15%	TITRAL OUEST	Prestataire
TOTAL sans gravats	7232,1	201,2	5987,6	167,1	4%		
TOTAL avec gravats	9968,0	277,3	8892,6	248,2			

	2019		2020		Evolution 2019-2020	Lieux de traitement	Collecteur
	Tonnage	Ratio kg/hab/an (35 944 hab)	Tonnage	Ratio kg/hab/an (35 822 hab)			
Huiles de vidange et huiles alimentaires	10,4	0,3	11,5	0,3	10%	ECOGRAS (94) - SEVIA (78)	Prestataire
Bidons vides d'huiles Emballages Vides Souillés	4,1	0,1	5,0	0,1	21%	BRANGEON / FERS à Vrines	Prestataire
Déchets Dangereux Spécifiques (DDS)	65,3	1,8	45,0	1,3	-31%	ORTEC (85) - CHIMIREC (49)	Prestataire
Déchets d'Equipements Electriques et Electroniques (DEEE)	393,8	11,0	324,0	9,0	-18%	ECOSYSTEME PAM, Froids, Ecrans à Angers (49) Hors froids à Rennes (35)	Prestataire
Néons et lampes Fluo	0,9	0,0	1,0	0,0	8%	Recylum ACCOR ENVIRONNEMENT-PAPREC D3E (33)	Prestataire
Piles	2,8	0,1	4,0	0,1	41%	COREPILE ERASTEEL/ VALDI (03), ACCUREC (47), EURODIEUZE (57), RECUPYL (38), META REGENERATION (04)	Prestataire
Pneus	6,0	0,2	7,0	0,2	18%	MEGAPNEUS filière ALIAPUR à Reignac-sur-Indre (37)	Prestataire
Cartouches	0,4	0,0	0,2	0,0	-47%	Les Ateliers du Bocage à Bressuire (79)	Prestataire
TOTAL sans gravats	483,7	13,5	397,7	11,1	0,0		



TOTAL DES DÉCHETS COLLECTÉS EN DÉCHÈTERIE

Les apports en déchèteries hors gravats diminuent entre 2019 et 2020. Cette diminution est en partie due à la crise sanitaire. Les déchèteries étaient fermées pendant la période de confinement.

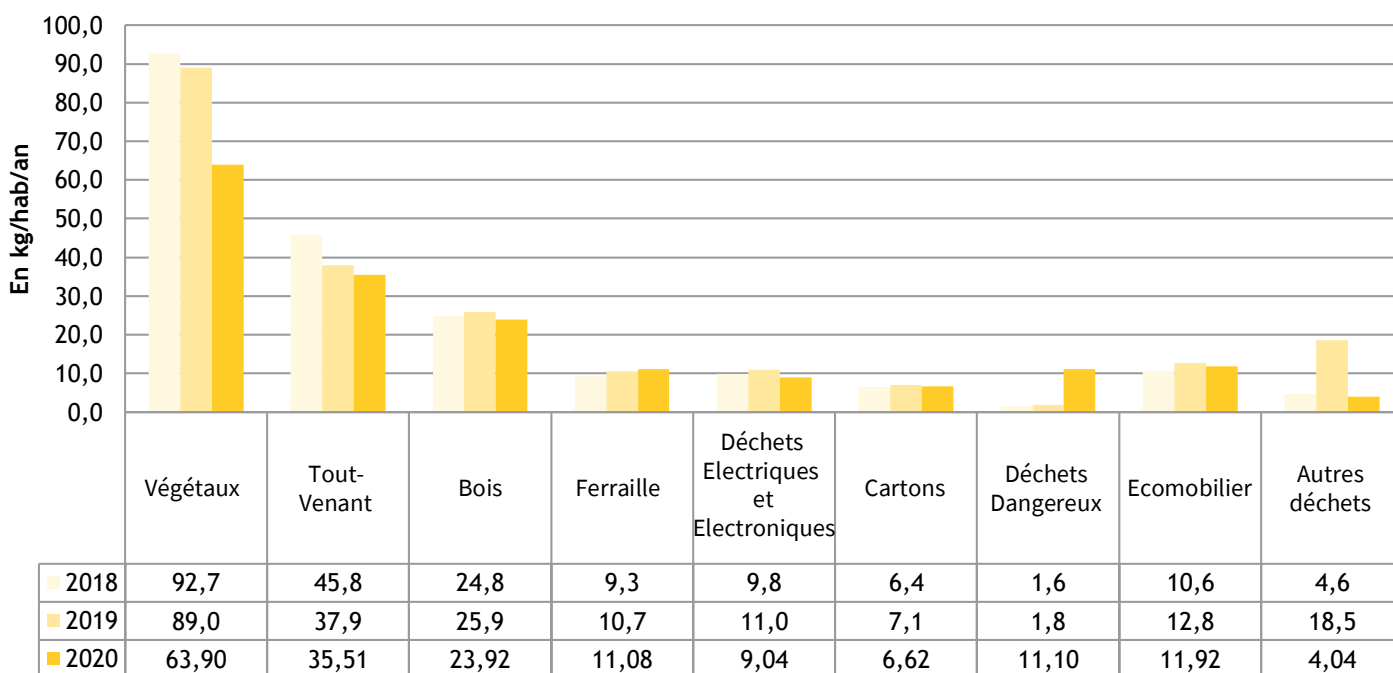
Les gravats propres ne sont pas comptabilisés dans le graphique de synthèse ci-dessous.

La part de déchets collectés et traités en déchèteries est en constante augmentation depuis plusieurs années. Cela s'explique par la communication faite sur le tri et le recyclage des déchets et l'augmentation du nombre de filières de traitement.

	2019		2020		«Evolution 2019-2020»
	Tonnage	Ratio kg/hab/an (35 944 hab)	Tonnage	Ratio kg/hab/an (35 822 hab)	
Total Déchets déchèteries sans gravats propres	7716	215	5988	167	-22%
Total Déchets déchèteries avec gravats propres	10452	291	8893	248	-15%

RÉPARTITION PAR HABITANT DES DÉCHETS COLLECTÉS EN DÉCHÈTERIE

Les végétaux et le tout-venant représentent à eux seuls 60 % des déchets apportés en déchèteries (hors gravats).



COMPARAISON DES RATIOS DE LA COLLECTIVITE

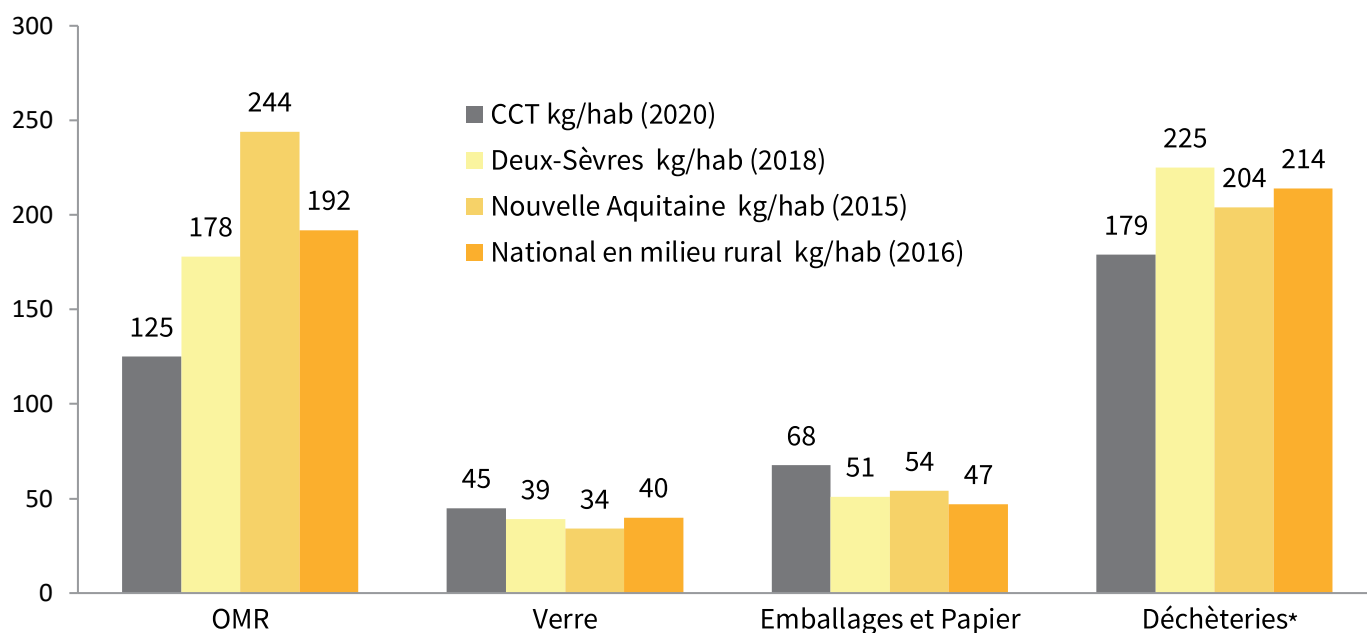
Avec l'extension des consignes de tri mise en place sur l'année 2020, les habitants de la Communauté de Communes produisent bien moins d'ordures ménagères résiduelles (OMR) qu'au niveau national et régional.

La production des emballages a presque doublé en 1 an. Toutefois il y a encore une marge de progression pour améliorer cette performance notamment avec l'amélioration du tri des emballages et le compostage des biodéchets.

Au niveau de la collecte du verre, les performances de la CCT sont très satisfaisantes et doivent être maintenues.



Comparatif des quantités de déchets collectés



Source ADEME

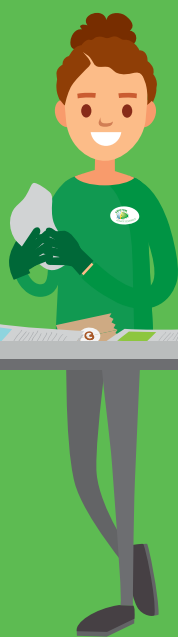
*Hors déblais/gravats

LE TRAITEMENT

2020

La Communauté de Communes du
Thouarsais :

- Un Centre de Stockage de Déchets Non Dangereux géré par le SIMTED dont la CCT est un membre adhérent
- Un centre de tri à Saint-Laurent des Autels qui assure le tri des emballages de la CCT via un groupement de plusieurs collectivités.
- Les différentes filières prises en charge en déchèteries par des prestataires



VALORISATION DES DÉCHETS PAR LE TRI

Centre de tri de Saint Laurent des Autels (SLDA)

Depuis fin 2019, l'ensemble du territoire est passé en Extension des Consignes de Tri (ECT) c'est-à-dire que tous les emballages peuvent être déposés dans le bac de tri ou dans les colonnes d'apport volontaire. Les nouveaux emballages concernés par ce tri sont les barquettes, pots, sacs, sachets, films etc...

La création du centre de tri interdépartemental pour le tri des déchets issus de la collecte sélective se poursuit mais durant cette période transitoire, les emballages collectés sur le territoire sont triés sur le centre de tri de Saint-Laurent-des-Autels exploité par COVED. Ceci grâce à un groupement de commandes entre plusieurs collectivités territoriales (CC du Thouarsais - CC Airvaudais - Val de Thouet, CA du bocage Bressuirais, CC de Parthenay-Gâtine et le syndicat mixte Maine et Loire).

Le centre de tri reçoit les matières issues des bacs jaunes et des conteneurs d'apport volontaire jaune. Le bilan 2020 pour le tri des emballages :

La quantité d'emballages recyclée est toujours inférieure à celle collectée du fait d'erreurs de tri qui subsistent. L'objectif est de réduire cet écart au maximum.

En 2019, le taux de refus était de 39% soit plus d'un tiers des tonnes collectées. En 2020 il est de 27%. Améliorer la qualité du tri est donc l'un des objectifs majeurs du service déchets en 2021.

La valorisation des déchets est au cœur de tous les projets du territoire, réduire au maximum la production des déchets.



dans les bacs individuels et les conteneurs collectifs emballages



Les bouteilles en plastique

Les flacons en plastique



Les emballages en métal

Les briques alimentaires et emballages en carton

TOUS LES AUTRES EMBALLAGES EN PLASTIQUE



Les barquettes et les boîtes

Les pots



Les sacs et sachets

Les films

	2019	2020	kg/hab	Evolution
Tonnes traitées	867	1630	45,5	89%
Valorisées	867	1629	45,5	89%
Dont acier d'emballages	71,00	182,85	5,1	158%
Dont aluminium d'emballages	1,03	14,00	0,4	1263%
Dont carton	28,00	54,20	1,5	94%
Dont acier briques alimentaires	171	420,2	11,7	147%
Dont bouteilles et flacons PET clair	92	180	5,0	96%
Dont bouteilles et flacons PET foncé	27	53	1,5	97%
Dont bouteilles et flacons PEHD	40,5	90	2,5	123%
Autres valorisation	100	190	5,3	91%
Valorisation	61%	73%	-	-

LE TRAITEMENT

LE TRAITEMENT DU PAPIER

Le papier récupéré dans les colonnes d'apport volontaire et les caissons en déchèterie sont acheminés sur la plateforme de transit de Fers/Brangeon à Vrines. Le papier est ensuite envoyé chez le papetier Norske Skog Golbey (88) pour recyclage.



Journaux, revues, prospectus

792 Tonnes
collectées en 2020
22kg/hab

LE TRAITEMENT DU VERRE

Le verre récupéré dans les colonnes d'apport volontaire et les caissons en déchèterie sont acheminés sur la plateforme de transit de Fers/Brangeon à Vrines. Le verre est ensuite envoyé chez Verallia (Usine de Châteaubernard 16) pour recyclage.



Verre

1618 Tonnes
collectées en 2020
45kg/hab

LE TRAITEMENT DES ORDURES MÉNAGÈRES RÉSIDUELLES (OMR)

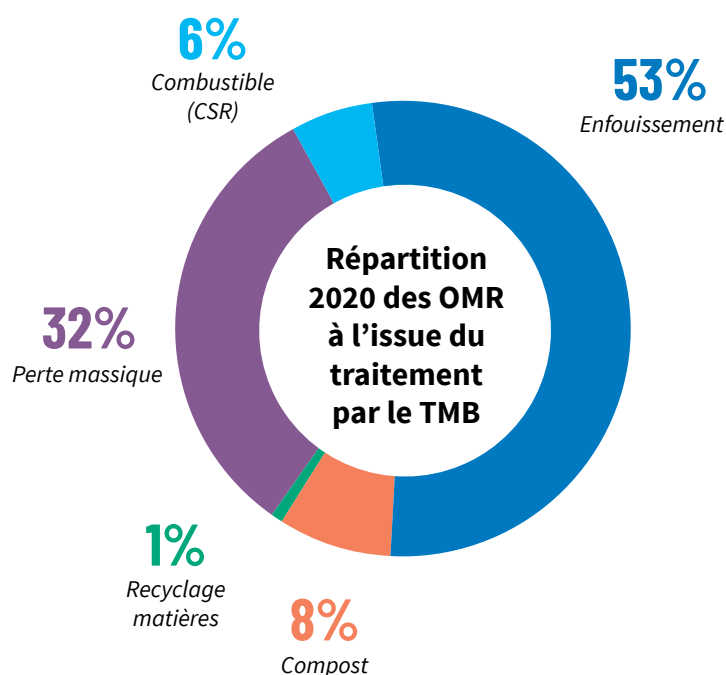
La compétence liée au traitement des Ordures Ménagères Résiduelles et du tout-venant de déchèteries a été déléguée au Syndicat Mixte de Traitement et d'Élimination des Deux Sèvres (SMITED) qui regroupe les structures départementales en charge de la collecte des déchets, et une partie de la Communauté d'Agglomération de Niort.

Depuis 2010, toutes les ordures ménagères résiduelles collectées sont transportées jusqu'au quai de transfert du SMITED à Coulonges-Thouarsais, pour être ensuite acheminées sur le centre de Tri Mécano Biologique (TMB) situé à Champdeniers. Un peu moins de la moitié des déchets triés repart ensuite sur Coulonges-Thouarsais pour être enfouie en balles compactées.

Sur les 4460 tonnes d'OMR collectées par la Communauté de Communes du Thouarsais en 2020, le TMB a permis de réduire de 47 % la part destinée à l'enfouissement sur le Centre de Stockage de Déchets Ultimes de la Loge à Coulonges Thouarsais.

L'intérêt principal du TMB réside dans sa capacité à assécher les OMR et à produire un compost normé (norme NFU 44 051). Cet assèchement permet de réduire de 33 % le tonnage initial des OMR. L'eau récupérée est ensuite utilisée dans le processus de compostage de la part fermentescible des OMR.

À noter que 13 % des déchets issus de cette usine sont conditionnés pour constituer du Combustible Solide de Récupération (CSR) valorisé énergétiquement et localement à la cimenterie d'Airvault.



OMR
4460 Tonnes
collectées en 2020
124kg/hab



LE TRAITEMENT DES DÉCHETS OCCASIONNELS

LA COLLECTE ET LE TRAITEMENT DES CARTONS DES COMMERÇANTS

Depuis 2002, la collectivité assure une collecte hebdomadaire en porte-à-porte des cartons auprès de 90 commerçants de Thouars et de Saint-Jean-de-Thouars. En 2020, 63 tonnes ont été collectées puis déposées au quai de transfert de Brangeon à Sainte-Radegonde afin d'y être conditionnées en balles puis envoyées vers la filière de recyclage.



63 Tonnes
90 Commerçants

Cartons

LA COLLECTE ET LE TRAITEMENT DES BIODECHETS DES GROS PRODUCTEURS

Depuis 2009, la collectivité assure une collecte hebdomadaire des biodéchets (restes de repas, déchets de cuisine...) des gros producteurs. Sont concernés : les collèges, les lycées, les maisons de retraite, certaines cantines scolaires, certaines jardineries...

En 2019, la collecte des biodéchets a été effectuée auprès de 22 établissements permettant ainsi de détourner 56 tonnes de déchets qui ont été compostées sur la plateforme de Cizay-la-Madeleine (49).

L'objectif de la Collectivité est de développer ce service auprès des Professionnels.



Marc de café & sachets de thé

56 Tonnes
22 Etablissements collectés



Epluchures et coquilles - Aliments périmés

BILAN DE LA VALORISATION DES DÉCHETS SUR LE TERRITOIRE

Le taux de valorisation des « déchets du quotidien » est en constante progression depuis plusieurs années. Cette hausse s'explique par la diminution progressive des tonnages enfouis.

Le taux de valorisation des « déchets de déchèteries » a connu une progression sur l'année dernière du fait de l'augmentation du tonnage de déchets valorisables collectés

En 2020, 76,4% des déchets collectés sur le Thouarsais ont été valorisés. Un taux de valorisation en constante évolution.



	Taux de valorisation déchets quotidien	Taux de valorisation déchets déchèterie	Taux de valorisation global
2020	73,7%	80,1%	76,4%
2019	67,6%	80,9%	73,5%
Evolution	9,2%	-1,0%	3,9%

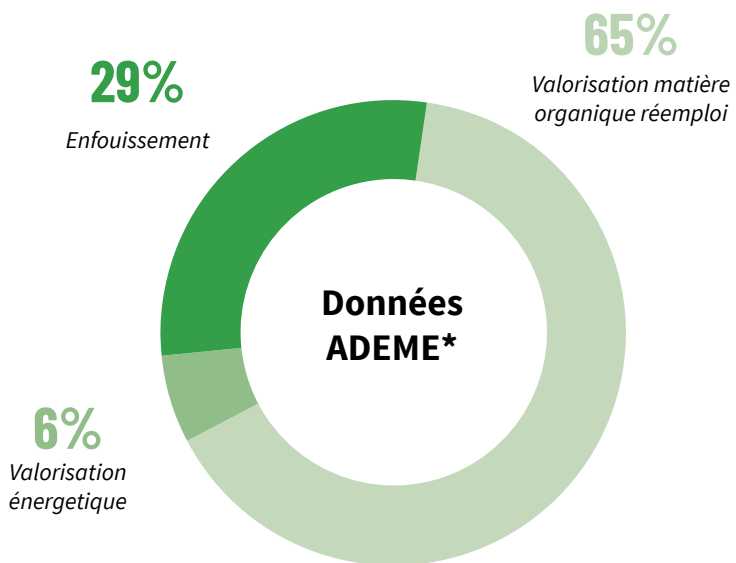
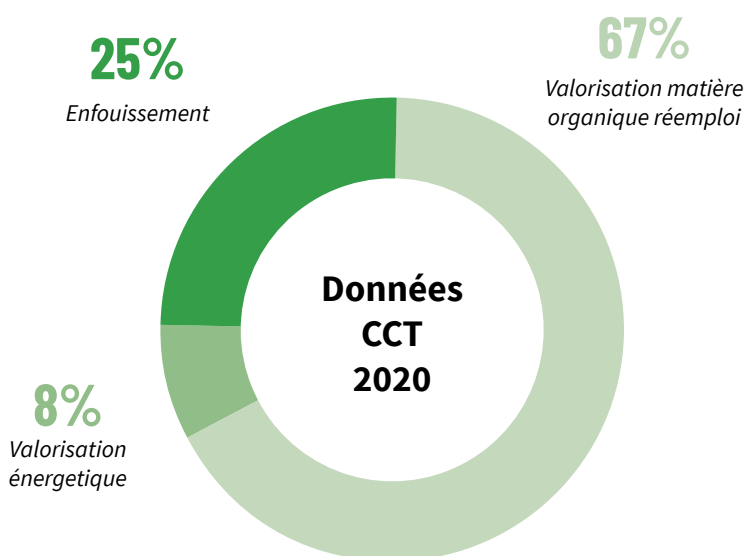
Les graphiques ci-dessous montrent que la répartition des modalités de traitement des déchets sur le territoire de la Communauté de Communes du Thouarsais est quasiment équivalente aux données nationales.

LE TRAITEMENT

Toutefois on note que la part de valorisation énergétique est légèrement plus importante qu'au niveau national. Cela peut s'expliquer par la valorisation des refus de tri ainsi que des résidus issus du Tri Mécano-biologique en CSR.

De plus, il faut noter que la part de déchets enfouis a diminué de 4 points depuis 2 ans cela grâce à la mise en place du nouveau schéma de collecte avec l'extension des consignes de tri (ETC) ce qui a eu un impact direct sur la quantité d'ordures ménagères produite par les habitants.

Nous notons également l'augmentation des performances de valorisation matière -organique -réemploi qui prend 3 points de plus comparé à 2019.

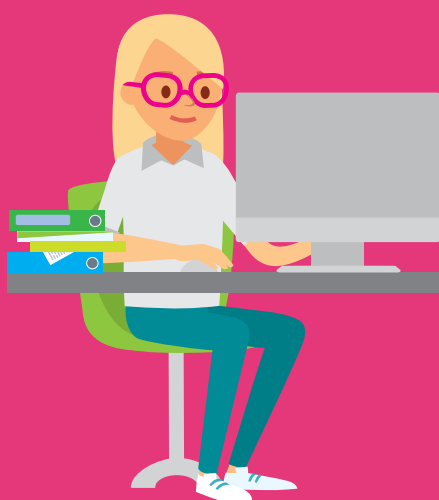


LE TRAITEMENT



INDICATEURS FINANCIERS

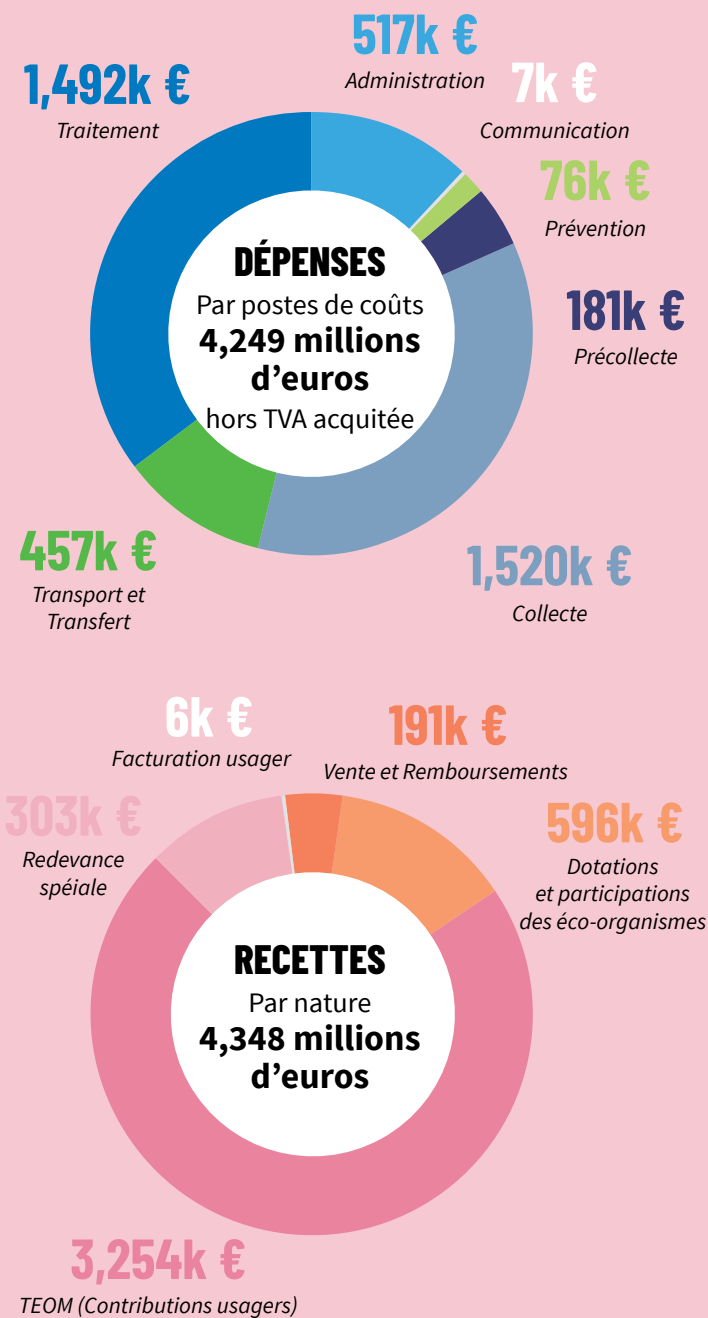
2020



Pour une meilleure gestion du service, la CCT opère en régie pour la majeure partie du service : la collecte PaP et PAV, l'exploitation des 5 déchèteries du territoire.

LE BUDGET DE FONCTIONNEMENT 2020

Le budget « déchets ménagers » est un budget annexe régi par la nomenclature M14, non assujéti à la TVA et équilibré grâce à la contribution des usagers du service au travers de la Taxe d'Enlèvement d'Ordures Ménagères (TEOM) et de la Redevance Spéciale (RS) facturée auprès des producteurs de déchets non ménagers (privés et publics) du territoire.



LES DÉPENSES D'INVESTISSEMENT 2020

Dépenses d'investissements	Objet	Mt TTC
Aménagement des PAV (OM10)	Travaux d'aménagement	10,5 k€
Aménagement des déchèteries (OM 11)	Rideau métallique + Racks de rangement	5,4 k€
Prévention des risques (OM 111)	Aménagement et extension local gardien, création préau Louzy, etc	141 K€
AAP Déchets verts (OM 112)	Mur bloc béton louzy, signalétique etc	12,2 k€
Nouveau schéma de collecte (OM15)	fouilles archéo, dalle béton PAV, bacs à ordure et colonnes, etc..	1 279 k€
Déchèterie de St Varent (OM 16)	Achat d'un nouveau terrain, Frais de notaire	22,5 k€
TOTAL		1 470 k€

LES RECETTES DU SERVICE

LA TEOM (TAXE D'ENLÈVEMENT DES ORDURES MÉNAGERS)

Elle apparaît sur l'avis de la Taxe Foncière Bâtie (TFB). Elle est incluse dans le montant global de la TFB et est calculée sur la même base que cette dernière. Toute propriété soumise à la TFB l'est aussi à la TEOM. Elle s'applique au contribuable propriétaire mais également à l'usufruitier du bien. Si le bien imposé à la TEOM est loué, le propriétaire peut en récupérer le montant dans les charges locatives. Sur la Communauté de Communes du Thouarsais, le taux de TEOM est de 11,50% pour un produit de 3 253 528 €.

LA REDEVANCE SPÉCIALE

La Communauté de Communes du Thouarsais a choisi de financer son budget annexe « déchets ménagers » par le biais de la Taxe d'Enlèvement d'Ordures Ménagères (TEOM). En complément, afin de ne pas pénaliser les usagers ménagers, les professionnels sont redevables de la redevance spéciale depuis 2007.

Le montant de redevance spéciale perçue au titre de l'année 2020 est de 302 695,30€ (contre 290 242 € en 2019). Une légère augmentation par rapport à l'année précédente.



AUTRES RECETTES

- > Les ventes de matériaux issus du tri sélectif et de la collecte en déchèteries : ferrailles, cartons, papiers, non-ferreux...
- > Les soutiens des éco-organismes tels que CITEO, EcoMobilier, OCAD3E, etc.
- > Les aides comme les subventions sur le fonctionnement.



INDICATEURS FINANCIERS



INDICATEURS FINANCIERS

VENTILATION DES COÛTS DU SERVICE PUBLIC (MÉTHODE ADEME)



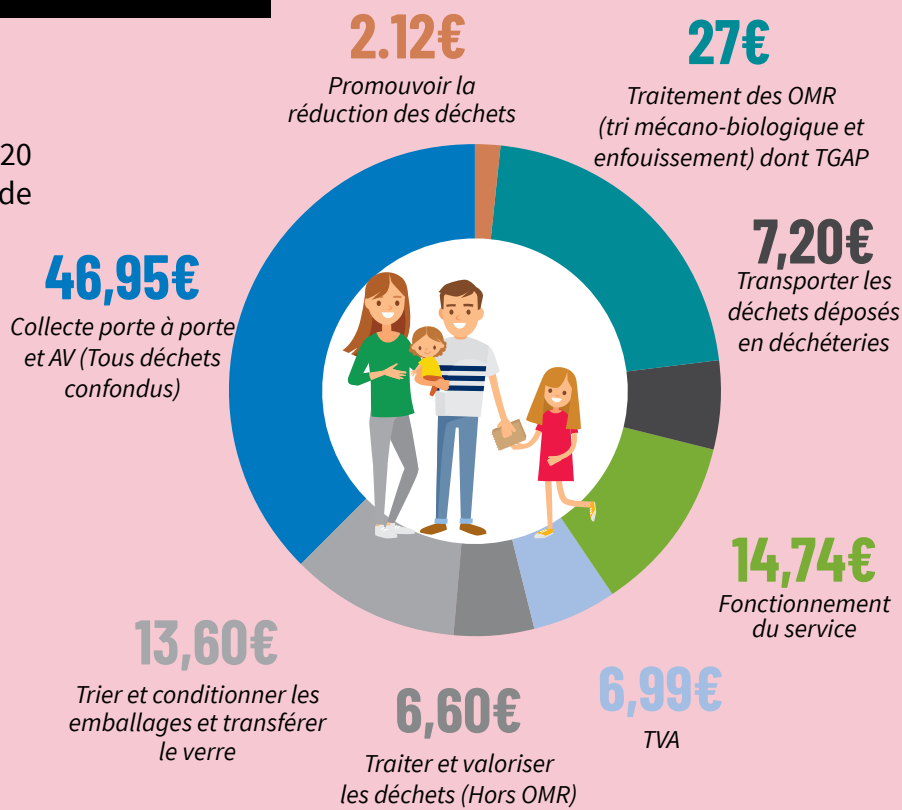
Charges 2020		€ arrondis	€/ habitant
Fonctionnelles	Charges de structure	520 901	14,54
	Communication	7 097	0,20
	TOTAL HT Fonctionnelles	527 998	14,74
Techniques	Prévention	75 922	2,12
	Pré-collecte et collecte	1 683 282	46,99
	Transfert/transport	455 705	12,72
	Tri et traitement des déchets non dangereux	1 461 884	40,81
	Enlèvement et traitement des déchets dangereux	30 290	0,85
	TOTAL HT Techniques	3 707 083	103,49
	TOTAL HT Charges	4 235 081	118,23
	Montant de la TVA acquittée	250 540	6,99
Total des charges		125,2€ par hab	
Produits 2020		€ arrondis	€/ habitant
Industriels	Matériaux	177 446	4,94
	Compost		0,00
	Autres produits	132 147	3,68
	TOTAL Industriels	309 593	8,61
Soutiens	Tous soutiens des sociétés agréées	595 659	16,57
Aides	Subvention de fonctionnement		
	TOTAL Aides et Soutiens	595 659	16,57
	Total Produits	905 252	25,19
Total des recettes (TTC)		124,28€ par hab	
Coût total à la charge de la collectivité TTC		3 580 369	99,61
Contributions 2020		€ arrondis	€/ habitant
Contribution des usagers	TEOM	3 253 478	90,52
	Redevance Spéciale	302 695	8,42
	Facturation à l'utilisateur	5 575	0,16
	TOTAL Contribution des usagers	3 561 748	99,09
Ecart entre Recettes et Dépenses		-18 621	-0.52

INDICATEURS FINANCIERS

ZOOM SUR LES DÉPENSES ET LES RECETTES DU SERVICE PAR POSTE :

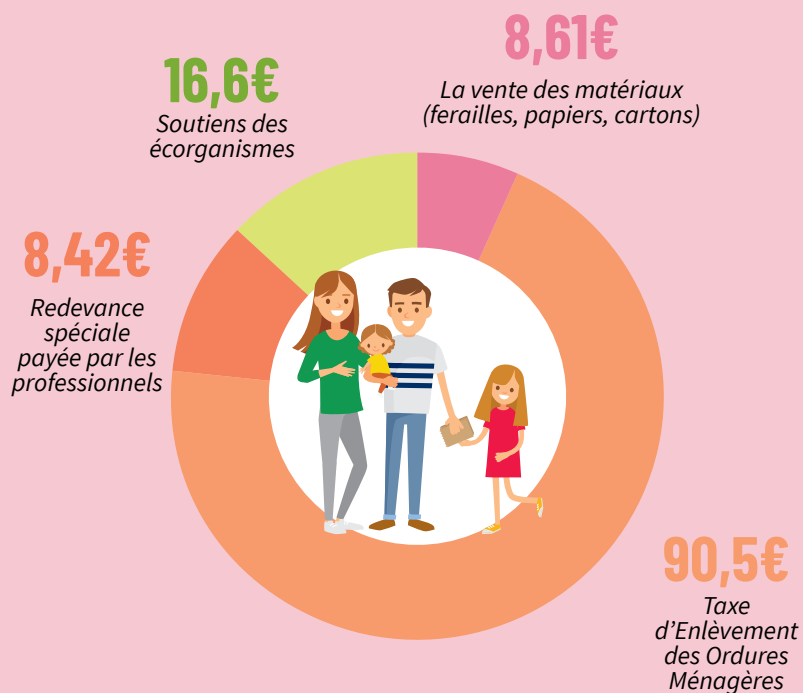
125,1 € ont été dépensés en 2020 par habitant de la Communauté de Communes du Thouarsais.

Ils ont servi à...



124,28 € ont été reçus en 2020 par habitant de la Communauté de Communes du Thouarsais.

Ils proviennent de...



PRÉVENTION ET COMMUNICATION

2020



La réduction des déchets au cœur de la politique du service déchets.

LE PLAN DE PREVENTION DES DECHETS SUR LES RAILS

Engagée depuis plus de dix ans dans des actions de prévention, la Communauté de Communes a développé de nombreuses actions de prévention des déchets (compostage, stop-pub, broyage, réemploi, limitation des emballages...). Le Programme Local de Prévention des Déchets Ménagers et Assimilés (PLPDMA) intervient sur des thématiques variées (biodéchets, gaspillage alimentaire, consommation responsable, déchets sauvages, sensibilisation...). Ces actions devront permettre d'atteindre les objectifs réglementaires en matière de réduction de la quantité et de la dangerosité des déchets.

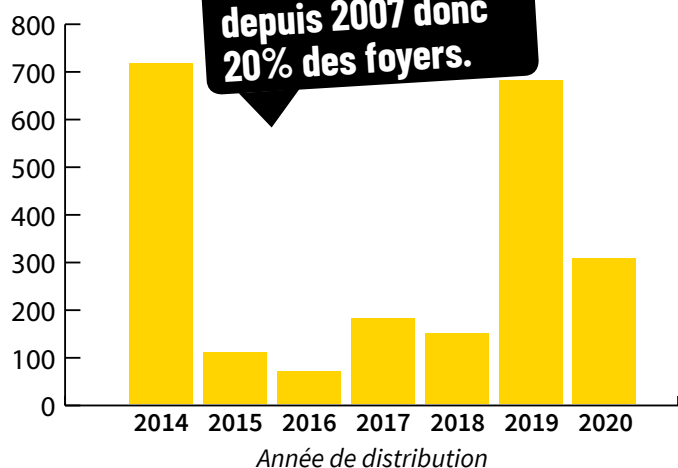
LE COMPOSTAGE

Le lancement du nouveau schéma de collecte des déchets a engendré une très forte hausse de la demande en composteurs. Cela a multiplié par plus de quatre la vente de composteurs en 2019, passant de 148 unités en 2018 à 678 en 2019. Autant de bioseaux ont été distribués. La dynamique a ralenti mais est restée forte en 2020 puisque 306 composteurs ont été vendus.

Chaque acheteur est conseillé sur la pratique du compostage préalablement à son achat, ce qui favorise la bonne conduite du processus de compostage.

Ainsi, en 2020, près de 350 personnes ont reçu des conseils sur le jardinage au naturel lors du retrait de leurs composteurs.

Nombre de composteurs distribués





PROGRAMME D'ANIMATIONS PEDAGOGIQUES SUR LA GESTION ET LA REDUCTION DES DECHETS

En 2020, l'Association On Loge A Pied (OLAP) a poursuivi ses animations pédagogiques à destination des scolaires : 13 classes ont pu en bénéficier soit 312 élèves



LE PRÊT DE COUCHES LAVABLES

La Communauté de Communes du Thouarsais prête et loue des couches lavables depuis l'automne 2018. Ce service a fait l'objet de plus nombreuses réservations en 2020. Il permet ainsi de réduire le volume de déchets ménagers des familles avec un enfant en bas âge. Une formule d'essai gratuite pendant un mois permet de découvrir différents modèles de couches lavables de jour et de nuit (équivalence 10 mois de prêts). La seconde formule, la location d'un kit à 15€/mois, permet l'usage de kits S à XL, sans limite de durée (équivalence 28 mois de prêts). Il y a eu dix-huit prêts de kit de couches lavables en 2020

APPEL À PROJET RÉGIONAL « OBJECTIF PRÉVENTION ET VALORISATION DES DÉCHETS VERTS » (OPRÉVERT)

Dans le cadre du programme TER « Territoire Econome en Ressources », la Communauté de Communes a établi un programme d'actions avec des objectifs de réduction et de valorisation des déchets ménagers et assimilés.

Parmi ses objectifs, une diminution significative des apports de végétaux en déchèterie est visée. En effet, depuis plusieurs années, les végétaux représentent près de 50 % des apports en déchèterie. L'appel à projet OPREVERT porté par L'ADEME et la Région était une opportunité pour la Communauté de Communes, de développer des actions ambitieuses et cohérentes autour de la ressource que constitue les végétaux.

Fin 2017, la CCT a ainsi été sélectionnée pour mettre en œuvre un programme établi sur 3 ans comprenant trois dispositifs complémentaires :

- Réduire la production de végétaux par une aide à l'arrachage de haies et une aide à la plantation d'espèces locales à croissance lente,
- Favoriser la réutilisation au jardin par la mise en place de placettes zéro déchet vert, la distribution de broyat à la déchèterie et un dispositif incitatif de récupération de broyat dit « bonus-malus » à la déchèterie de Louzy,
- Améliorer la valorisation des végétaux par un dépôt et un tri au sol sur la déchèterie de Louzy et par la normalisation du broyat confiée aux agriculteurs partenaires.

Parmi ces dispositifs, deux ont été particulièrement développés en 2020 :

PLACETTES « ZERO DECHET VERT » : ESPACES COMMUNAUX :

Un service de broyage de branches dans des lieux stratégiques des communes a été programmé au printemps et à l'automne 2020 afin de limiter l'encombrement des déchèteries par les végétaux de plus en plus importants en termes de tonnages. Ainsi, une moyenne de 5 usagers par opération de 3h, soit environ 45 usagers, ont pu en bénéficier gratuitement lors de 9 opérations réalisées (10 opérations annulées à cause des confinements Covid). Les usagers se sont présentés aux rendez-vous avec leurs branches et ont pu repartir avec du broyat utilisable comme paillage ou matière sèche pour leur composteur, ainsi que des conseils sur le jardinage au naturel préconisés par l'association OLAP présente lors des opérations.

Plus de 400 guides « Mon jardin zéro déchet » ont ainsi été distribués aux usagers cette année (opérations de broyage et ventes de composteurs).

Ce broyeur communautaire est empruntable par les services espaces verts des communes du territoire pour le broyage de leurs propres végétaux. Ainsi, le broyeur a été utilisé à onze reprises en 2020 en dehors des opérations de broyage sur placette.

Depuis 2018, 18 communes ont adhéré à la convention avec la CCT pour le prêt du broyeur dans le cadre d'un usage pour les espaces verts des communes et pour l'organisation d'opérations de broyage de branches des particuliers.

L'ACCOMPAGNEMENT DES ORGANISATEURS D'ÉVÈNEMENTS LOCAUX

Les organisateurs de manifestations n'ont pas été accompagnés en 2020 pour la gestion de leurs déchets via des conseils et dotation en contenant afin d'encourager le geste du tri des déchets qui y sont produits (OM, emballages, biodéchets). Les manifestations ont été annulées à cause du Covid-19.

Toutefois, la location de gobelets réutilisables a été proposée à deux associations via un partenariat avec l'ADAPEI 79, en charge de la mise à disposition et du lavage des verres, permettant ainsi d'éviter l'usage unique de 1500 gobelets (2 emprunteurs).

Des gobelets sont également prêtés aux collègues de la CCT qui organisent des évènements internes ainsi que le conseil communautaire mensuel, permettant ainsi d'éviter l'usage unique de 500 gobelets en 2020.



Opération de broyage à Cersay



En moyenne par nuit, 120 bacs étaient analysés et 1/3 seulement ne présentaient pas d'anomalies.

SUIVI DE LA QUALITE DU TRI DES EMBALLAGES



Des opérations de suivi de la qualité du tri des emballages des particuliers et professionnels confondus, ont été réalisées en juillet et août 2020 pour la phase test, puis en septembre et octobre 2020 pour la première phase opérationnelle. Entre 00h00 et 07h00 du matin, préalablement aux équipes de collectes, à deux agents, la mission consistait à analyser les déchets jetés, retirer et scotcher sur le capot des poubelles les petites anomalies, si besoin condamner totalement la poubelle via un scotch de refus de collecte (8% des poubelles analysées), et laisser dans tous les cas un accroche poubelle pédagogique expliquant la démarche et rappelant les consignes de tri et collecte. Les erreurs les plus fréquentes étaient la présence de cartons de conditionnement, essuie-tout, déchets emboîtés les uns dans les autres, sacs ordures ménagères, papiers, masques et gants covid, et tout autres déchets plastiques n'étant pas des emballages.

LA COMMUNICATION

POURSUITE DE LA COMMUNICATION POUR LE LANCEMENT DU NOUVEAU DISPOSITIF DE COLLECTE

En 2020, la Communauté de Communes du Thouarsais a édité plusieurs documents de communication afin de poursuivre l'information aux usagers concernant la mise en œuvre du nouveau schéma de collecte et la nouvelle tarification incitative à venir.

Parmi ces supports de communication, il y a eu les **calendriers de collecte 2020**, un mémo tri et cartographie des conteneurs collectifs pour le centre historique de Thouars, un mémo tri pour les professionnels, et une plaquette d'information pour les professionnels sur les tarifs de collecte 2021.

LA PAGE FACEBOOK

Le service déchets participe à l'animation de la page Facebook «Thouarsais écocitoyens». Cette page met en lumière les actions environnementales mises en œuvre par la Communauté de Communes ou par d'autres acteurs du territoire. Elle est animée en coordination avec le service énergie-climat et le service biodiversité-espaces naturels. Fin 2020, près de 900 comptes suivaient cette page, soit quasiment 30 % de plus qu'en 2019.



QUELQUES DOCUMENTS DE COMMUNICATION

THOUARSAIS ENSEMBLE !

CHEZ VOUS
Tous les emballages
et les papiers se trient

A TRIER LES EMBALLAGES
Mettre de côté les objets et objets de ménage usés.
Les déposer dans le conteneur collectif en face de chez vous, bien fermés.

LES EMBALLAGES EN VERRE
Après les avoir lavés et essuyés, les déposer dans le conteneur collectif en face de chez vous, bien fermés.

A JETER LES ORDURES MÉNAGÈRES
Les déposer dans le conteneur collectif en face de chez vous, bien fermés.

A DÉPOSER EN DÉCHÈTERIE
Les déposer dans le conteneur collectif en face de chez vous, bien fermés.

LES PAPIERS
Les déposer dans le conteneur collectif en face de chez vous, bien fermés.

TOUS LES AUTRES EMBALLAGES EN PLASTIQUE
Les déposer dans le conteneur collectif en face de chez vous, bien fermés.

JE PENSE À RÉCUPÉRER POUR GRANDS
APRÈS DE LA COMMUNAUTÉ DE COMMUNES DU THOUARSAIS
+ DE POINTS TRI
+ PROCHES DE VOUS POUR
+ DE RECYCLAGE

THOUARSAIS ENSEMBLE !

LA COMMUNAUTÉ DE COMMUNES DE THOUARSAIS
TERRASSE À PIEDS CÔTÉS
+ DE POINTS TRI
+ PROCHES DE VOUS POUR
+ DE RECYCLAGE

LA BOUTEILLE DU RECYCLAGE
TRIER, C'EST CRÉER DE LA VALEUR

UNE DÉCLARATION DE SERVICE ANNUELLE ET INDICATIVE

UNE SECTION DE PRODUITIVITÉ ?

LES SERVICES DE DÉCHETS
+ de points tri
+ proches de vous pour
+ de recyclage

THOUARSAIS ENSEMBLE !

1 PRÉSENTEZ VOTRE BADGE DEVANT LE LECTEUR A GAUCHE DU TAMBOUR

2 OUVREZ LA TRAPPE ou ACCÈS IMPOSSIBLE
Capacité maxi : 60 litres
Contenu plein ou badge non valide
Contactez le service de gestion des déchets

3 DÉPOSEZ VOS DÉCHETS EN SACS FERMÉS UNIQUEMENT

4 REFERMEZ LA TRAPPE

Pour tous renseignements
05 49 66 68 69

THOUARSAIS

DÉPÔTS AU SOL D'ORDURES ET D'ENCOMBRANTS INTERDITS

Considérés comme des dépôts sauvages, ils sont passibles d'une AMENDE pouvant aller jusqu'à 1 500 €

Article R 632-1 du code pénal

DÉPOSEZ VOS ENCOMBRANTS EN DÉCHÈTERIES ET VOS ORDURES MÉNAGÈRES DANS LES CONTENEURS COLLECTIFS

Pour tous renseignements
05 49 66 68 69

THOUARSAIS

THOUARSAIS ENSEMBLE !

PROFESSIONNELS
COLLECTE DE L'ENTREPRISE SUR DEMANDE

TARIFS 2021
de la part variable de la redevance spéciale délibération BC.2020-12-16 DM01
*ABONNEMENTS : Se référer aux grilles tarifaires des abonnements.

ORDURES MÉNAGÈRES	EMBALLAGES RECYCLABLES	BIO-DÉCHETS
*ABONNEMENT ANNUEL	*ABONNEMENT ANNUEL UNIFORMEMENT	*ABONNEMENT ANNUEL
Service de collecte en porte à porte	Service de collecte en porte à porte	Service de collecte en porte à porte
140L 4€20 la levée	140L 4€20 la levée	140L 4€20 la levée
240L 7€20 la levée	240L	
360L 10€80 la levée	360L	
660L 19€80 la levée	660L	
*ABONNEMENT ANNUEL	*ABONNEMENT ANNUEL UNIFORMEMENT	*ABONNEMENT ANNUEL UNIFORMEMENT
Service de collecte en adossés individualisés sur les conteneurs collectifs	Service de collecte en adossés individualisés sur les conteneurs collectifs	Service de collecte en porte à porte
Rapport 1€80		660L

Communauté de Communes du Thouarsais
Pôle Techniques Sports et Déchets
45 rue de la Diligence
79100 SAINT-CEZÉRE
www.thouars-communaute.fr

UNE QUESTION, UN DYSFONCTIONNEMENT ?
service.dechets@thouars-communaute.fr

THOUARSAIS

Les emballages

THOUARSAIS ENSEMBLE !

LE SAVIEZ-VOUS ?
Les emballages sont à déposer
EN VRAC,
SANS SAC
ET NON EMBOÎTÉS

+ de points tri
+ proches de vous pour
+ de recyclage

UN DOUTE, UNE QUESTION ?
05 49 66 68 69

Rendez-vous sur
www.consignesdetri.fr

CITEO

THOUARSAIS
www.thouars-communaute.fr

TOUS les emballages se trient

NOUVEAU

Emballages et briques cartonnés

Bouteilles et flacons en plastique

Emballages en métal

Tous les autres emballages en plastique

THOUARSAIS ENSEMBLE !



Communauté de Communes du Thouarsais

| Pôle Techniques, Sports et Déchets
| 46 rue de la Diligence - 79100 SAINTE VERGE

www.thouars-communaute.fr

 **05 49 66 68 69**

CITEO


eco-systèmes

écomobilier

 **THOUARSAIS**
COMMUNAUTÉ DE COMMUNES